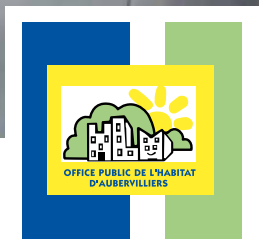




Lettre



Depuis 1924

- **Opération choc contre les cafards**
- **Réhabilitation de la cité Gabriel Péri : un chantier tourné vers l'insertion**
- **Agenda**
- **Les bons réflexes à adopter en cas d'incendie**

Madame, Monsieur, Chers locataires,



KARINE FRANCKET
Présidente de l'Office Public
de l'Habitat d'Aubervilliers

À l'OPH, chaque action engagée vise un même objectif : améliorer concrètement la vie des locataires. Ce mois-ci, plusieurs initiatives fortes illustrent notre engagement au quotidien.

À Gabriel Péri, une opération exceptionnelle de désinsectisation a été lancée pour faire face à la présence accrue de cafards. Grâce à la mobilisation des équipes et à un accompagnement de proximité, chaque foyer est concerné, et les situations particulières sont prises en compte. C'est en étant collectif que l'on agit plus efficacement.

Dans le même temps, la réhabilitation de la cité progresse à bon rythme.

Au-delà des travaux de rénovation, le chantier de bardage s'inscrit aussi dans une démarche d'insertion professionnelle. Il permet à plusieurs personnes éloignées de l'emploi de se former à de nouveaux métiers, notamment dans le secteur du bâtiment. Une attention particulière est portée à la mixité, avec la volonté d'encourager la présence de femmes dans un domaine encore largement masculin.

Enfin, un exercice incendie grandeur nature a permis de sensibiliser les locataires aux bons réflexes à adopter en cas d'urgence. Je remercie d'ailleurs les locataires volontaires pour leur participation ! Ces mises en situation, menées avec nos partenaires, sont essentielles pour renforcer la culture de sécurité dans nos immeubles.

Ces actions ne sont pas isolées, elles s'inscrivent dans une volonté plus large de rendre notre ville plus agréable à vivre, plus équitable, plus humaine. »»



UNE OPÉRATION CHOC CONTRE LES CAFARDS



Information des locataires via une campagne de porte-à-porte

Depuis plusieurs semaines, une recrudescence de cafards a été constatée à Gabriel Péri.

Pour répondre à cette situation, l'OPH a lancé une opération d'ampleur, dite « de choc » avec deux interventions programmées à quelques semaines d'intervalle dans tous les logements.

Avant le démarrage, deux agents coordinateurs de l'Office ont réalisé une tournée porte-à-porte pour informer les locataires, remettre le planning d'intervention ainsi que le

protocole à suivre. Une opération de proximité saluée par les locataires :

« J'ai été informée de l'opération anti-cafards via le porte-à-porte réalisé par les agents de l'OPH qui ont bien expliqué les choses. C'est rassurant. » Mme Françoise L., allée Marcel Nouvian.

La première phase d'intervention menée par notre prestataire SENI est en cours d'achèvement. Après les allées Alphonse Jouis et Marcel Nouvian, l'entreprise termine actuellement les logements de l'allée Paul Eluard.

« De mémoire, c'est la première fois qu'autant de logements sont traités à la fois !

Mme Touré – responsable du bureau d'accueil.

Une deuxième phase de traitement est prévue. D'ici là, nos équipes poursuivront leur mobilisation pour reprogrammer les logements restés inaccessibles lors du premier passage.

« Avant de lancer le second passage du prestataire, il nous faudra revenir vers ceux qui n'ont pas répondu ou qui ont refusé d'ouvrir leur porte afin de les convaincre de l'importance de l'opération ou de leur proposer d'autres rendez-vous d'intervention. »

J-E. Mintsa, coordinateur 4D.



Un local dédié à l'accueil et à l'information des locataires

Un accompagnement sur mesure... même pour les animaux !

Pour faciliter l'opération, un local d'accueil a été aménagé à l'entrée de la résidence. Chaleureux et accessible, il a permis aux habitants d'échanger avec les agents de l'OPH, d'être conseillés sur la préparation de leur logement, de reprogrammer un rendez-vous ou de poser toutes leurs questions.

Ce local a aussi été une solution pour les locataires ne pouvant rester chez eux pendant le traitement, notamment ceux avec des animaux de compagnie ou en situation de télétravail.

Un dispositif qui a permis de lever les freins et de maximiser l'accès aux logements par les techniciens.

« Je n'étais pas disponible le jour J mais j'ai pu trouver une solution pour programmer cela un autre jour !

Mme Sylvie L. allée Alphonse Jouis.

Blattes/cafards : comment les éviter ?



Pour éviter une nouvelle infestation, l'entretien quotidien du logement est indispensable.

Voici les bons réflexes à adopter :

- Vérifiez les zones à risques : derrière le frigo, les appareils électroménagers, etc...
- Jetez vos déchets alimentaires dans des sacs bien fermés
- Sortez vos poubelles chaque jour, sans les stocker à l'intérieur

- Nettoyez régulièrement le sol, l'évier et les plans de travail
- Conservez les aliments dans des contenants hermétiques
- Aérez votre logement matin et soir
- Ne pas laisser la vaisselle sale s'accumuler
- N'écrasez pas les blattes, vous pourriez propager leurs œufs !
- Attention aux équipements de seconde main : ils peuvent parfois cacher des nuisibles.

RÉHABILITATION DE LA CITÉ

GABRIEL PÉRI

Sur le chantier de réhabilitation de la cité Gabriel Péri, la pose du revêtement extérieur des façades, appelé bardage, avance à bon rythme.



« En moyenne, il faut environ un mois pour réaliser une façade », explique Matthieu Rapaud, responsable de l'équipe de bardeurs.

Les équipes, organisées en binômes, sont douze à travailler simultanément sur le site. Cette organisation permet une progression rapide et efficace. Le choix d'utiliser des nacelles, plutôt que des échafaudages, a également facilité le travail, en permettant d'être toujours à la bonne hauteur.

“ On va aller de plus en plus vite en gagnant de l'expérience au fil du chantier.

Mais au-delà des aspects techniques, ce chantier se distingue par sa dimension sociale.

Un chantier tourné vers l'insertion

Avec 13 000 heures d'insertion, le chantier est aussi un terrain d'apprentissage et de professionnalisation. Cela offre ainsi des opportunités de formation et d'embauche pour de nouveaux profils. « Cela permet de trouver des profils pour de futures embauches. C'est notre objectif. Nous essayons de vraiment les former. Que cela soit une

opportunité d'avenir pour eux », souligne Matthieu Rapaud.

Une ouverture à la diversité



Un effort particulier est fait sur ce chantier pour recruter des femmes dans le domaine du bardage, où elles ne représentent actuellement que 2 % des effectifs. Matthieu Rapaud en est conscient : « On doit faire évoluer nos pratiques pour bien les accueillir. Par exemple cela nécessite d'adapter nos vestiaires. Il y a une prise en compte qui doit être faite. »

Le bardage utilise des matériaux légers, ce qui rend cette tâche accessible à tous, indépendamment de la force physique. « N'importe qui peut le faire, ce n'est pas une question de force. » nous dit Matthieu Rapaud. Cette caractéristique est essentielle pour promouvoir et attirer la diversité et l'inclusion sur le chantier.

Bonne nouvelle : quatre femmes devraient rejoindre le chantier dans les prochains jours !

Agenda

RENCONTRE LOCATAIRE :
présentation du projet de réhabilitation des 19/21 rue des Cités et des 19/21 rue de l'Union

Lundi 26 mai à 19h
Maison des services Mahsa Amini
1 rue Ernest Prévost



SIMULATION INCENDIE



Les pompiers expliquent aux locataires le déroulement de l'exercice



Les agents de l'OPH et les pompiers se coordonnent pour une meilleure efficacité en cas de danger

UN EXERCICE RÉUSSI AVEC LES LOCATAIRES

Le 11 avril, une simulation incendie grande nature a eu lieu au 62-68 avenue de la République. L'exercice,

organisé avec les sapeurs-pompiers de Paris, la Police municipale, la Protection civile et les équipes de l'OPH, a permis de tester les réflexes en situation réelle.

14 locataires volontaires ont participé à cet entraînement, dans une ambiance studieuse mais bienveillante.

“ Je ne panique pas, je descends ! »

tel était le mot d'ordre du jour, largement repris.

L'exercice a confirmé l'utilité de ces mises en situation pour renforcer la culture de sécurité au sein de nos immeubles.



CONSEILS

Les bons réflexes en cas d'incendie

Dès les premières fumées :

- Appelez les pompiers (18 ou 112)
- Ne prenez jamais l'ascenseur
- Sortez immédiatement, sans rien emporter
- Fermez les portes derrière vous
- Prévenez vos voisins
- N'affrontez jamais la fumée



TÉLÉCHARGEZ LE GUIDE « LUTTER CONTRE LES INCENDIES DOMESTIQUES »

